

AUDYT
WYBRANYCH STRON INTERNETOWYCH
OBIEKTÓW I KLUBÓW SPORTOWYCH
W POLSCE

RAPORT
2023

Projekt zrealizowany
na zlecenie Fundacji
NEURON+ przez
Instytut Badawczy IPC



Prezentacja zawiera ułatwienia dostępu dla osób niepełnosprawnych

CELE AUDYTU

- 1** Ocena dostępności cyfrowej stron internetowych dla osób o różnym zakresie słuchu, ruchu, wzroku czy zdolności poznawczych.
- 2** Ocena oferty sportowej kierowanej poprzez strony internetowe do osób niepełnosprawnych w zakresie możliwości:
 - a. biernego uczestnictwa w wydarzeniach sportowych (dostępność architektoniczna);
 - b. aktywnego uprawiania sportu.

O dostępności trzeba myśleć szeroko, bo różnego rodzaju ograniczenia dotyczą dużej części społeczeństwa. Kryterium dostępności powinno mieć charakter uniwersalny i należy o nim pamiętać podejmując każde działanie.

Piotr Czarnota
specjalista ds. dostępności



AUDYTOWI PODDALIŚMY STRONY INTERNETOWE 25 OBIEKTÓW SPORTOWYCH

w tym:

11 hal sportowo-widowiskowych,

5 stadionów piłkarskich,

3 kompleksów sportowo-rekreacyjnych,

2 basenów pływackich,

1 kompleksu boisk piłkarskich,

1 stadionu żużlowego,

1 areny łyżwiarskiej,

1 stadionu piłkarsko-żużlowego.

...ORAZ 17 KLUBÓW SPORTOWYCH

w tym:

8 klubów piłki nożnej,

3 klubów siatkarskich,

2 klubów żużlowych,

2 klubów piłki ręcznej,

1 klubu wodnego,

1 klubu koszykarskiego.

CZYM JEST DOSTĘPNOŚĆ CYFROWA?

Dostępność cyfrowa sprawia, że z serwisów internetowych i aplikacji mobilnych mogą wygodnie korzystać osoby z różnymi niepełnosprawnościami np. wzroku, słuchu, ruchu, ale też z niepełnosprawnością intelektualną czy zaburzeniami poznawczymi.



Dostępna strona internetowa to taka, z której można korzystać bez względu na cechy osobiste, posiadane niepełnosprawności lub wykorzystywany sprzęt. O dostępności serwisu internetowego możemy mówić wtedy, gdy osoby z niepełnosprawnością mają pełny dostęp do jego treści, mogą te treści zrozumieć, skorzystać z wygodnej nawigacji i interakcji z serwisem.

Piotr Czarnota
specjalista ds. dostępności



PRAWNE ASPEKTY DOSTĘPNOŚCI CYFROWEJ



- ➔ Obowiązki podmiotów publicznych w zakresie dostępności cyfrowej jak i obowiązek umieszczania deklaracji dostępności strony internetowej i aplikacji mobilnej reguluje ustawa z 4 kwietnia 2019 r. o dostępności cyfrowej.
- ➔ Strony internetowe podmiotów publicznych muszą być dostępne cyfrowo od 23 września 2020 r. a aplikacje mobilne od 23 czerwca 2021 r.
- ➔ Podmioty publiczne, NIE PROWADZĄCE działalności na rzecz osób niepełnosprawnych lub osób starszych, powołując się na nadmierne koszty, mogą nie wdrażać dostępności cyfrowej.

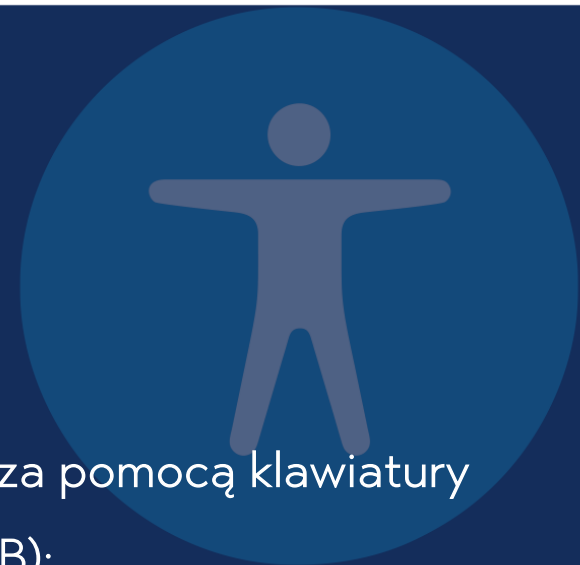
Wymogiem ustawowym jest przygotowanie i upublicznienie „Deklaracji dostępności”, która zawiera istotne informacje o dostępności architektonicznej, komunikacyjno-informacyjnej i cyfrowej oraz zasady wnioskowania o zapewnienie dostępności, procedurę skargową oraz dane kontaktowe koordynatorów dostępności.

dr Dariusz Szrejder
Instytut Socjologii UW






JAKIE ELEMENTY DOSTĘPNOŚCI CYFROWEJ SPRAWDZALIŚMY?

- Skalowanie tekstu;
- Ustawienia kontrastu;
- Teksty alternatywne opisujące zawartość grafik (ALT TAG);
- Transkrypcje i napisy w materiałach wideo;
- Nawigowanie za pomocą klawiatury (nawigacja TAB);
- Stylowanie linków;
- Stosowanie bezszeryfowych krojów czcionek (SANS-SERIF);
- Responsywność stron na urządzeniach mobilnych.



Aby spełnić ewoluujące kryteria dostępności stron internetowych, stosujemy m.in. następujące rozwiązania:

-  *alternatywne legendy (alt-tags) – opisy, dzięki którym użytkownicy korzystający z czytników ekranowych dowiadują się o treści ilustracji,*
-  *kontrast między tekstem a tłem – ustawiony dla jak najlepszej czytelności,*
-  *pełna nawigacja z klawiatury – dla użytkowników mających trudności z obsługą myszki.*

dr Dariusz Szrejder
Instytut Socjologii UW



Dobrymi praktykami jest zapewnienie dostępu do „uproszczonej”, skontrastowanej wersji strony, z wyłączonymi reklamami, migającymi ikonkami, z możliwością powiększenia tekstu, ustawienia kolorystki tła i tekstów.

dr Dariusz Szrejder
Instytut Socjologii UW



DOSTĘPNOŚĆ CYFROWA STRON INTERNETOWYCH OBIEKTÓW SPORTOWYCH



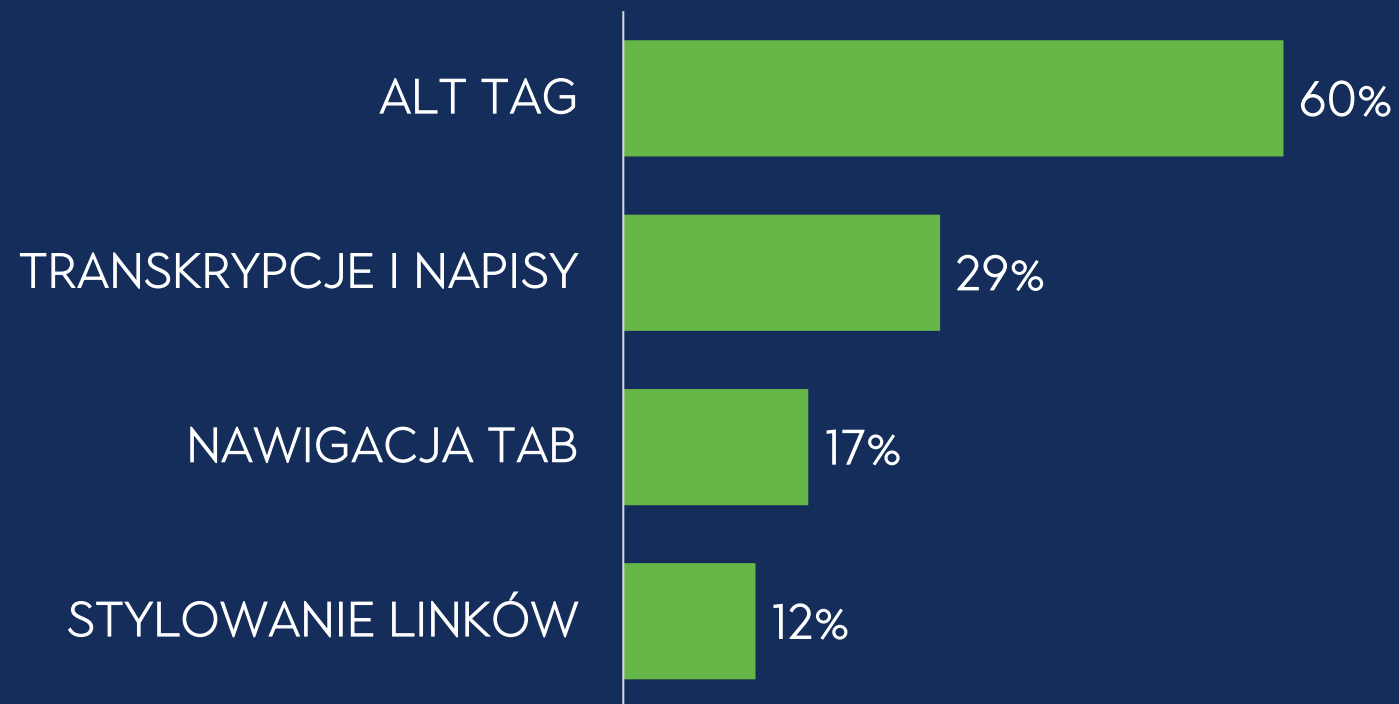
średnia **71%** 

DOSTĘPNOŚĆ CYFROWA STRON INTERNETOWYCH KLUBÓW SPORTOWYCH



średnia **46%**

ELEMENTY STOSOWANE NIEKONSEKWENTNIE W ZAPEWNIANIU DOSTĘPNOŚCI CYFROWEJ



DOSTĘPNOŚĆ CYFROWA. WNIOSKI CZĘŚĆ 1

- ➔ Strony internetowe obiektów sportowych są bardziej dostępne cyfrowo niż strony klubów. Średnio 71% audytowanych elementów stron internetowych obiektów sportowych zostało dostosowane do potrzeb osób niepełnosprawnych. W przypadku klubów odsetek ten wynosi zaledwie 46%.
- ➔ Relatywnie wysoki poziom stosowania bezszeryfowych krojów czcionek (SANS-SERIF), responsywności czy stylowania linków wydaje się wynikać bardziej z ogólnych zasad tworzenia stron internetowych niż działań związanych stricte z dostosowywaniem stron do wymogów ustawowych.



DOSTĘPNOŚĆ CYFROWA. WNIOSKI CZĘŚĆ 2

- ➔ Wyraźne dysproporcje między stosowaniem transkrypcji i napisów w materiałach wideo (43% do 0%) oraz skalowania tekstu i zwiększania kontrastu stron internetowych (60% do 6%) potwierdza silniejsze zorientowanie wydawców stron obiektów sportowych (w kontekście do wydawców stron klubowych) na potrzeby osób niepełnosprawnych.
- ➔ Relacje wideo z wydarzeń sportowych są największą słabością stron internetowych klubów sportowych. Na żadnej z audytowanych stron nie zidentyfikowano materiałów opatrzonych transkrypcją przekazu komentatora sportowego.



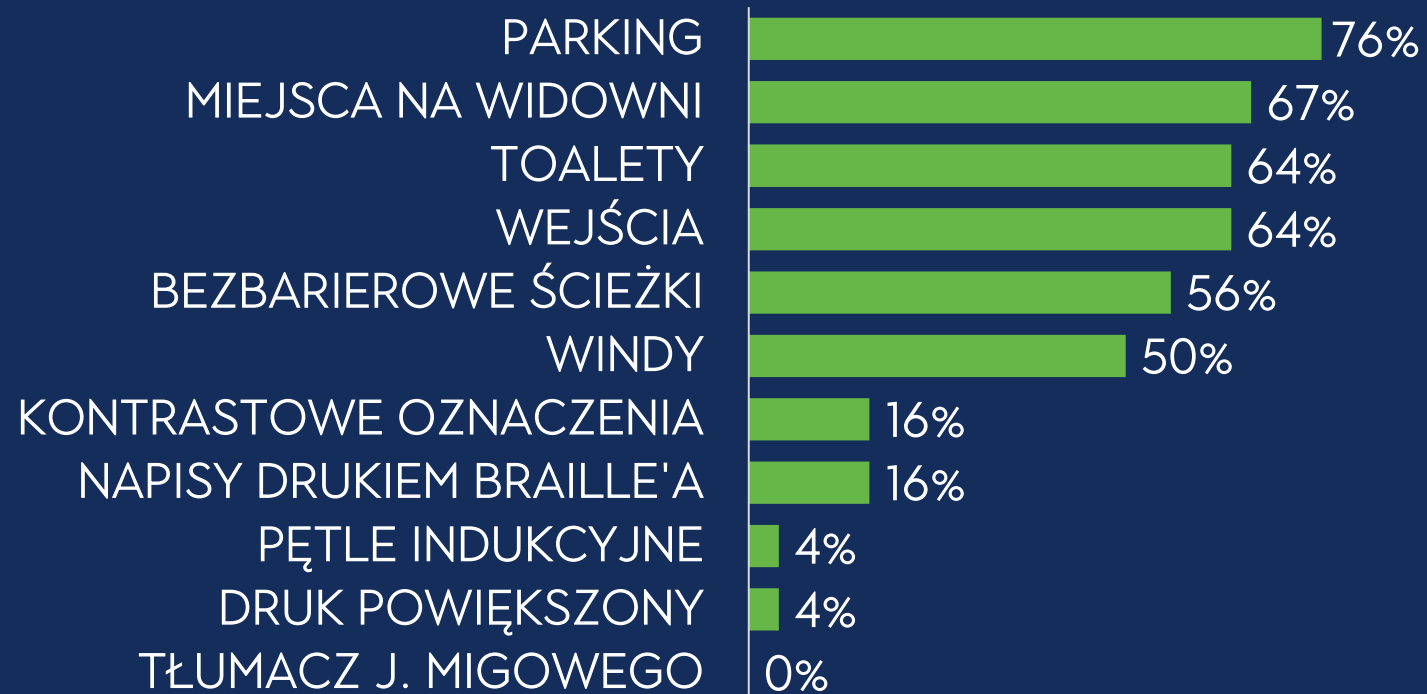
DOSTĘPNOŚĆ CYFROWA. WNIOSKI CZĘŚĆ 3



Najczęstsze niekonsekwencje w zapewnianiu dostępności cyfrowej dotyczą:

- ➔ tekstów alternatywnych opisujących zawartość grafik (ALT TAG) – 60%:
najczęściej opisuje się tylko główne logo na pasku start, pomijając inne grafiki;
- ➔ transkrypcji i napisów w plikach wideo – 29%: napisy zawierają głównie treści reklamowe oraz tłumaczenia z obcych języków, natomiast przekazy komentatora nie są transkrybowane;
- ➔ nawigacji TAB – 17% oraz stylowania linków – 12%: wykonywane w sposób niedbały, pozbawiony logicznej struktury i konsekwencji.

CZEGO ZE STRON OBIEKTÓW SPORTOWYCH DOWIEMY SIĘ O DOSTĘPNOŚCI ARCHTEKTONICZNEJ?



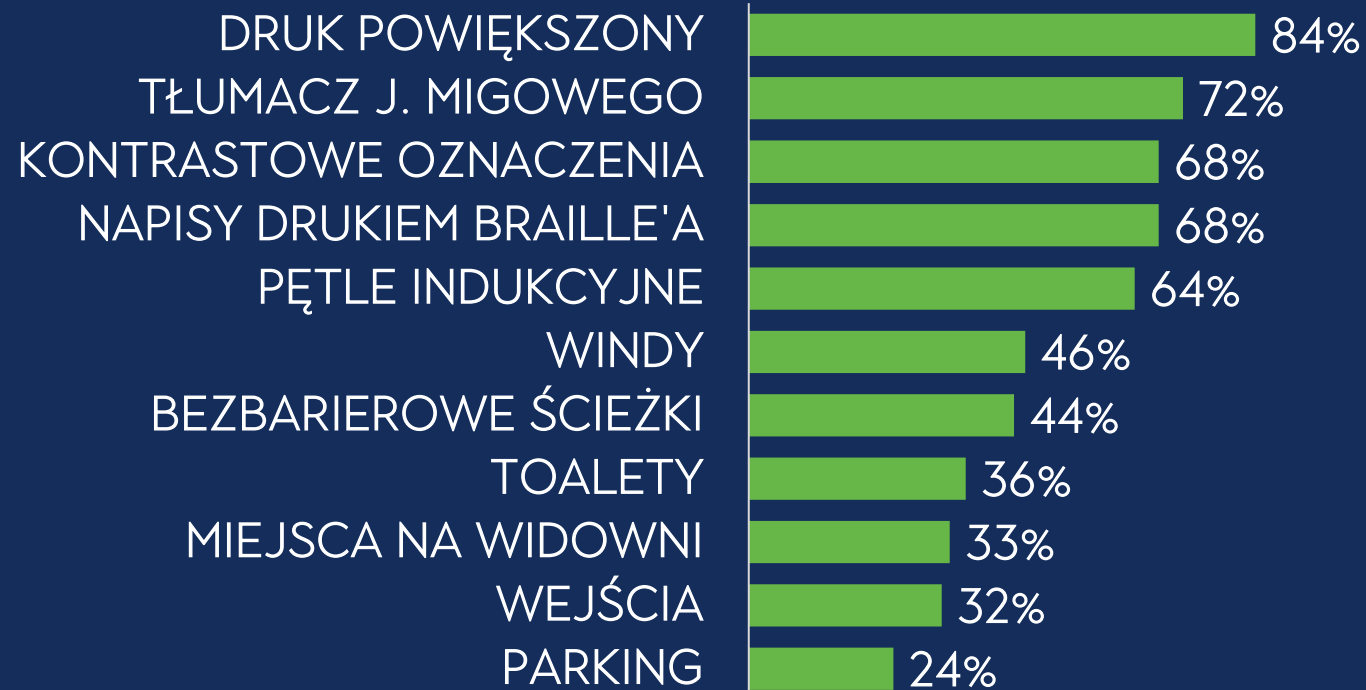
W badaniach wyraźnie wybija się brak dostępności pod względem językowym dla osób niesłyszących posługujących się językiem migowym.

Dla osób posługujących się językiem migowym należy zapewnić tłumaczy na żywo lub tłumaczy on line.

dr Dariusz Szrejder
Instytut Socjologii UW



...A CZEGO NAJCZĘŚCIEJ SIĘ NIE DOWIEMY?



DOSTĘPNOŚĆ ARCHITEKTONICZNA. WNIOSKI CZĘŚĆ 1



- ➔ Komunikowanie dostępności architektonicznej przez operatorów obiektów sportowych na własnych stronach internetowych nie jest rzeczą oczywistą. Nierzadko do informacji o ułatwieniach dla osób niepełnosprawnych trzeba się wręcz „dokopać”, odnajdywać deklaracje dostępności architektonicznej, dostępne w wyszukiwarkach zdjęcia obiektu lub poszukiwać informacji na stronach organizacji zrzeszających osoby niepełnosprawne.

DOSTĘPNOŚĆ ARCHITEKTONICZNA. WNIOSKI CZĘŚĆ 2

- ➔ Na stronach internetowych operatorów obiektów sportowych lub powiązanych z tymi stronami źródłach elektronicznych, najczęściej znajdziemy informacje o miejscach parkingowych (76%), miejscach na widowni (67%), toaletach (64%), wejściach (64%), bezbarierowych ścieżkach (56%), czy windach dostosowanych do osób niepełnosprawnych (50%).
- ➔ Jednak w wielu przypadkach na stronach internetowych nie znajdziemy żadnej wzmianki np. o druku powiększonym (84%), możliwości skorzystania z pomocy tłumacza języka migowego (72%), kontrastowych oznaczeniach (68%), napisach w języku Braille'a (68%) czy pętlach indukcyjnych (64%).



MIEJSCA NA WIDOWNI

W przypadku miejsc dla osób z niepełnosprawnościami znajdujących się na widowni należy uwzględnić parametry użytkownika siedzącego na wózku i zapewnić mu swobodę kontaktu wzrokowego z widownią. Ważne jest, aby w zamyśle mieć uważność na potrzeby związane z komfortem a nie tylko fizyczną dostępnością.

Piotr Czarnota
specjalista ds. dostępności



TOALETY

Na dostosowaną do potrzeb niepełnosprawnych toaletę wskazuje tabliczka z postacią niepełnosprawnego na wózku. Dla osób z deficytami wzroku powinny być tabliczki z informacjami zapisanymi alfabetem Braille'a. Sama toaleta powinna być otwarta (bez wymogu organizacji klucza) i pełnić tylko funkcję toalety.

Piotr Czarnota
specjalista ds. dostępności



WINDY

Oznaczenie „winda” znajdowało się w 50 % przeglądanych stron. Analizując układ funkcjonalny obiektu często było to związane z brakiem konieczności instalowania wind z uwagi na projekt budynku, który zakładał dostępność dla OzN z poziomu parteru. Niemniej zasadnym byłoby rozważenie umieszczenia informacji np. o jednopozomości obiektu. W kontekście braku jej konieczności uruchamia wyobrażenie o danej przestrzeni architektonicznej.

Piotr Czarnota
specjalista ds. dostępności



PĘTLE INDUKCYJNE

To udogodnienie dla osób niesłyszących i słabosłyszących jest szczególnie istotne w miejscach, gdzie występuje hałas i duża ilość zbędnych bodźców dźwiękowych. System pętli selekcjonując najważniejsze, wymagające wzmocnienia informacje, spośród morza otaczających dźwięków. Niemniej na obiektach sportowych jest jeszcze mało rozpropagowany, niewiele osób ma świadomość tej formy regulacji odbioru bodźców na komfort uczestników wydarzeń sportowych.

Piotr Czarnota
specjalista ds. dostępności



Przeglądając strony internetowe trudno nie oprzeć się wrażeniu, iż formułowanie komunikatów o dostępności często jest tylko deklaracją wynikającą z dobrych praktyk. Wyszukanie informacji o udogodnieniach dla osób z niepełnosprawnościami często wymaga wielopoziomowego przeszukiwania zasobów danej strony i prostsze wydaje się wykonanie telefonu do biura administracji danego obiektu (co samo w sobie jest ograniczeniem wynikających z godzin dostępności takiego biura dla potencjalnych petentów).

Piotr Czarnota
specjalista ds. dostępności



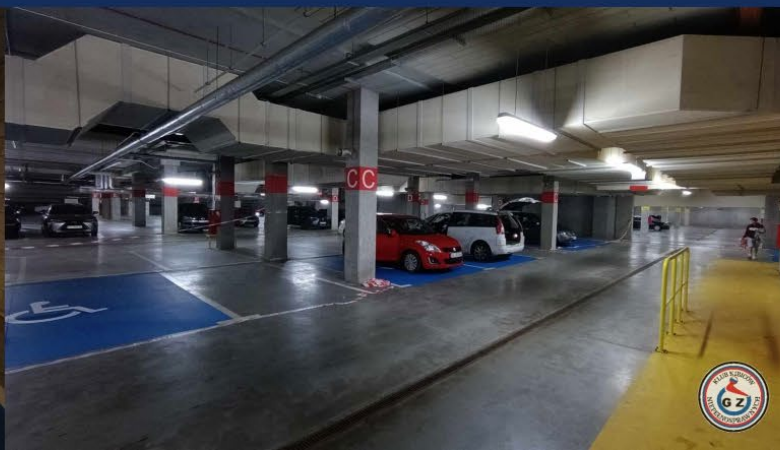
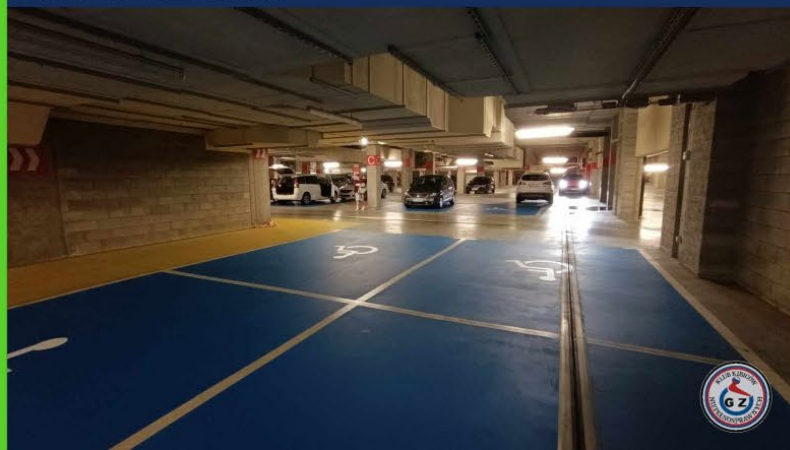
NIEPEŁNOSPRAWNI PRZEJMUJĄ INICJATYWĘ PRZYPADEK: KKN GÓRNIK ZABRZE

Arena Zabrze – nowoczesny stadion piłkarski, na którym, wskutek działań członków Stowarzyszenia Klubu Kibiców Niepełnosprawnych Górnika Zabrze, w październiku br. wprowadzono niebieskie malowanie nawierzchni miejsc parkingowych dla niepełnosprawnych, dzięki czemu stały się one bardziej widoczne.



Case

fot: fb/KKN Górnik Zabrze



POZYTYWNE INICJATYWY ODGÓRNE

Audiodeskrypcja wydarzeń sportowych:

→ Wrocławski Klub Sportowy Śląsk Wrocław;

→ Legia Warszawa.

Boisko treningowe przystosowane dla osób poruszających się na wózkach inwalidzkich:

→ Arena Lublin.



Dla osób z niepełnosprawnościami sensorycznymi: osoby niewidome, osoby niedowidzące, treści graficzne powinny być zastąpione informacją głosową albo wgraną w elementy strony, tekstu albo możliwą do odczytywania przez używany przez nie czytnik głosowy ekranu. Dotyczy to audiodeskrypcji materiałów audiowizualnych, obrazów, zdjęć, imprez na żywo.

dr Dariusz Szrejder
Instytut Socjologii UW



AUDIODESKRYPCJA WYDARZEŃ SPORTOWYCH

Komentarz dla osób niewidomych i niedowidzących umożliwia przeżywanie pełni emocji w trakcie spotkań piłkarskich i innych wydarzeń sportowych. Do odbioru wystarczy przenośne radio lub radio w komórce ustawione na częstotliwość 97,00 FM.

Partnerem projektu we Wrocławiu (WKS Śląsk Wrocław) jak i w Warszawie (Legia Warszawa) jest Fundacja na Rzecz Rozwoju Audiodeskrypcji "Katarynka,,.



fot: slaskwroclaw.pl



BOISKO TRENINGOWE PRZYSTOSOWANE DLA OSÓB PORUSZAJĄCYCH SIĘ NA WÓZKACH INWALIDZKICH

Boisko treningowe Areny Lublin pokryte zostało wzmocnioną nawierzchnią syntetyczną (BTS), dzięki czemu możliwe jest rozgrywanie zawodów sportowych osób poruszających się na wózkach inwalidzkich. Ponadto na stadionie znajdują się dwie szatnie przystosowane dla zawodników z niepełnosprawnościami.

fot: mosir.lublin.pl



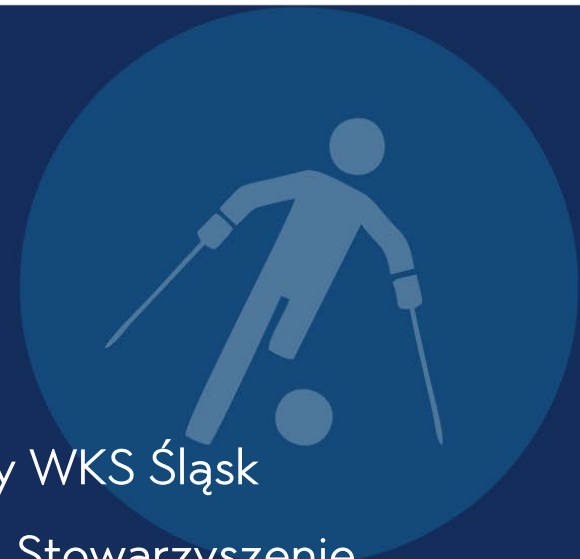
KLUBY I OBIEKTY SPORTOWE Z OFERTĄ AKTYWNEGO UPRAWIANIA SPORTU PRZEZ NIEPEŁNOSPRAWNYCH



- ➔ WKS Śląsk Wrocław Blind Football
- ➔ WKS Śląsk Wrocław Amp Futbol
- ➔ Kolejowy Klub Wodny 1929 w Krakowie
- ➔ Centrum Sportu i Rekreacji Com-Com Zone Stowarzyszenia SIEMACHA w Krakowie

WKS ŚLĄSK WROCŁAW BLIND FOOTBALL

Śląsk Wrocław Blind Football powstał dzięki nawiązaniu współpracy WKS Śląsk Wrocław z Uczniowskim Klubem Sportowym Niewidomych SPRINT. Stowarzyszenie od 2010 roku prowadzi we Wrocławiu drużynę piłki nożnej dla niewidomych, tworząc drugi obok Krakowa tak silny ośrodek tego sportu w Polsce.



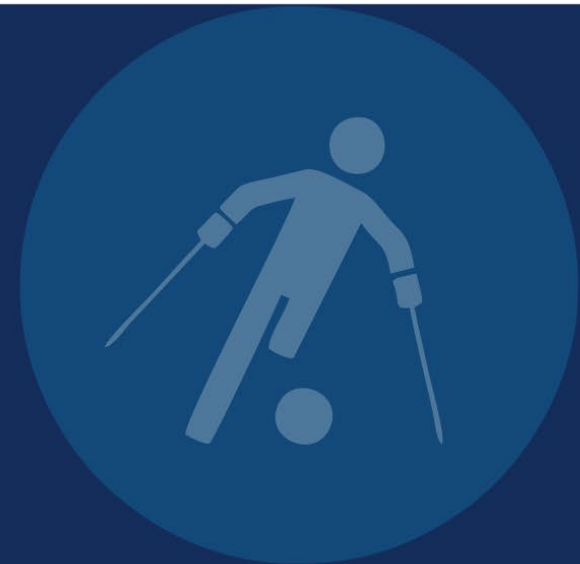
Case

fot: fb/Śląsk Wrocław Blind Football



WKS ŚLĄSK WROCŁAW AMP FUTBOL

WKS Śląsk Wrocław Amp Futbol to druga klubowa sekcja dedykowana osobom z niepełnosprawnościami kończyn. Trenerem powołanej w kwietniu 2022 r. nowej sekcji Śląska Wrocław został Krzysztof Węgrzyn, który w przeszłości pełnił rolę bramkarza reprezentacji Polski oraz ampfutbolowych klubów.

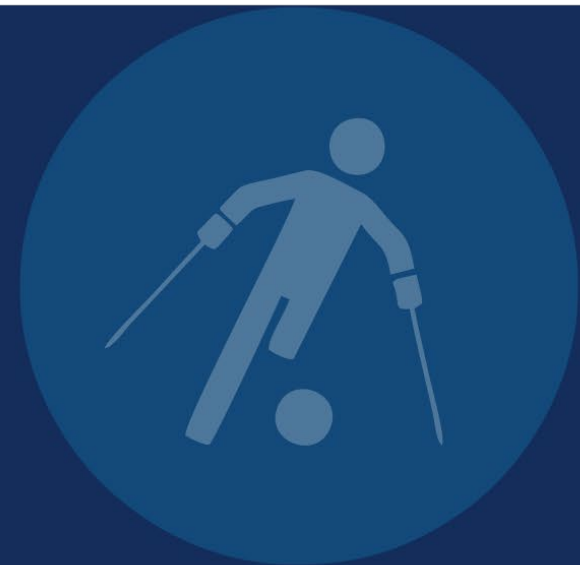


fot: fb/Śląsk Wrocław Amp Futbol



KOLEJOWY KLUB WODNY 1929 W KRAKOWIE

KKW 29 oferuje spływy kajakowe dla niepełnosprawnych. Spływy mają pełne zabezpieczenie w kadre instruktorska i ratowniczą. Odbývają się na kajakach dwuosobowych gdzie, każdej osobie niepełnosprawnej organizator zapewnia doświadczonego kajakarza.



fot: www.kkw29.pl



CENTRUM SPORTU I REKREACJI COM-COM ZONE STOWARZYSZENIA SIEMACHA W KRAKOWIE

W zależności od stopnia niepełnosprawności, choroby trener skupia się na innych aspektach. Lekcja ma pomóc w indywidualnych problemach osoby uczęszczającej na zajęcia, a dodatkowo wprowadza elementy z nauki pływania. Zajęcia prowadzi Mikołaj Mierzwa, z wykształcenia nauczyciel wychowania fizycznego. Cena 1 godziny indywidualnych zajęć to 140 zł. Karnet – 6 lekcji – 730 zł.



fot: comcomzone.pl



Dziękuję za uwagę

